

# MPAGE4

CONSOLA DE AVISOS

*Consola de Avisos de Sobremesa de 4 zonas*



## MANUAL DE USUARIO

# ÍNDICE

1. ADVERTENCIA IMPORTANTE .....	3
2. INSTRUCCIONES IMPORTANTES DE SEGURIDAD .....	3
3. NOTA IMPORTANTE.....	5
4. INTRODUCCIÓN.....	5
5. INSTALACIÓN y CONEXIONADO .....	6
Cableado del conector RJ-45 .....	6
6. FUNCIONAMIENTO .....	7
7. LISTA DE FUNCIONES.....	9
8. DIAGRAMA DE FUNCIONES .....	9
9. ESPECIFICACIONES TÉCNICAS.....	10

## 1. ADVERTENCIA IMPORTANTE



WARNING: SHOCK HAZARD - DO NOT OPEN


AVIS: RISQUE DE CHOC ÉLECTRIQUE - NE PAS OUVRIR



El símbolo del relámpago con una flecha en la punta y dentro de un triángulo equilátero, tiene el propósito de alertar al usuario de la presencia de un voltaje peligroso y sin aislar dentro del aparato, y de una magnitud tal que puede constituir riesgo de descarga eléctrica para las personas.



El símbolo de exclamación dentro de un triángulo equilátero tiene el propósito de alertar al usuario de la presencia de instrucciones importantes sobre la operación y mantenimiento en la información que viene con el producto.

**ADVERTENCIA (Si se aplica):** Los terminales marcados con el símbolo “” pueden ser de suficiente magnitud como para constituir un riesgo de descarga eléctrica. El cableado externo conectado a los terminales requiere ser instalado por personal cualificado o el uso de cables ya confeccionados.

**ADVERTENCIA:** para prevenir choques eléctricos o riesgo de incendios, no exponer este equipo a la lluvia o la humedad.

**ADVERTENCIA:** Aparato con construcción de tipo Clase I debe ser conectado a través de un enchufe con protección de tierra.

## 2. INSTRUCCIONES IMPORTANTES DE SEGURIDAD

1. Lea estas instrucciones
2. Guarde estas instrucciones
3. Preste atención a todas las advertencias
4. Siga todas las instrucciones
5. No utilice este aparato cerca del agua
6. Límpielo solamente con un paño seco
7. No bloquee ninguna abertura para ventilación. Instálelo de acuerdo con las instrucciones del fabricante
8. No lo instale cerca de fuentes de calor como radiadores, estufas u otros aparatos que produzcan calor, incluidos amplificadores.

9. No elimine el propósito de seguridad del cable de corriente polarizado o con conexión de tierra. Un cable polarizado tiene dos bornes, uno más ancho que el otro. Un enchufe con conexión a tierra, tiene dos bornes y un tercer borne conectado a tierra. Este tercer borne está previsto para su seguridad. Si el cable proporcionado no entra en su enchufe, consulte con un técnico electricista para reemplazar ese enchufe obsoleto.
10. Proteja el cable eléctrico de ser aplastado, en especial en la zona de los conectores, los receptáculos de los mismos y en el punto en el que el cable sale del aparato.
11. Utilice solamente los accesorios especificados por el fabricante.
12. Desconecte el aparato durante las tormentas eléctricas o cuando no lo vaya a usar durante periodos largos de tiempo.
13. Para cualquier reparación, póngase en contacto con un servicio técnico cualificado. La reparación es necesaria cuando el aparato no funciona con normalidad o ha sido dañado por cualquier motivo, ya sea porque el cable o el enchufe estén dañados, porque se hayan derramado líquidos o hayan caído objetos dentro del aparato, o porque el aparato haya sido expuesto a la lluvia o se haya caído.
14. Desconexión de la red: apagando el interruptor de POWER todas las funciones e indicadores del amplificador se pararán, pero la completa desconexión del aparato se consigue desconectando el cable de red de su conector. Por esta razón, éste siempre debe tener fácil acceso.
15. El equipo se conecta a un enchufe con protección de tierra a través del cable de alimentación.
16. Parte del etiquetaje del producto está ubicado en la base del mismo.
17. Este aparato no debe ser expuesto a goteo o salpicaduras ni tampoco debe colocarse ningún elemento lleno de agua, tales como jarrones, encima del aparato.



**ADVERTENCIA:** Este producto no ha de ser desechado bajo ningún concepto como residuo urbano no seleccionado. Acuda al centro de tratamiento de residuos eléctricos y electrónicos más cercano.

**NEEC AUDIO BARCELONA, S.L** Declina cualquier responsabilidad por los daños que puedan ocasionarse a personas, animales u objetos por el no cumplimiento de las advertencias anteriores.

### 3. NOTA IMPORTANTE

¡Agradecemos su confianza por haber elegido nuestra consola de avisos de sobremesa de 4 zonas **MPAGE4**!

Para conseguir la máxima operatividad y rendimiento es **MUY IMPORTANTE**, antes de su conexión, leer detenidamente y tener muy presentes las consideraciones que en este manual se especifican.

Para garantizar el óptimo funcionamiento de este aparato recomendamos que su mantenimiento sea llevado a cabo por nuestros Servicios Técnicos autorizados.

Ecler **MPAGE4** tiene una **garantía de 3 años**.

### 4. INTRODUCCIÓN

MPAGE4 es una consola de avisos de voz en tiempo real (“paging”) de sobremesa, compatible con la matriz de audio ECLER MIMO54 y DAM614. Gracias a su botonera, indicadores LED y micrófono de cuello de cisne es posible seleccionar las zonas de destino de los mensajes, captar el mensaje de voz y emitirlo en tiempo real hacia las zonas de destino.

Las características principales de la MPAGE4 son:

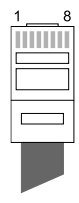
- 4 teclas de selección de zona (ZONE 1 a ZONE 4) (3)
- 1 tecla de selección de las 4 zonas simultáneamente (ALL) (4)
- 1 tecla de activación del mensaje de voz (PAGE) (1)
- 6 indicadores LED de estado (uno por tecla)
- Micrófono de cuello de cisne (5)
- Melodía de carillón configurable (6)
- Conector RJ-45 para su conexión mediante cable CAT5 estándar al puerto PAGER del MIMO54 o DAM614 (7)

## 5. INSTALACIÓN y CONEXIONADO

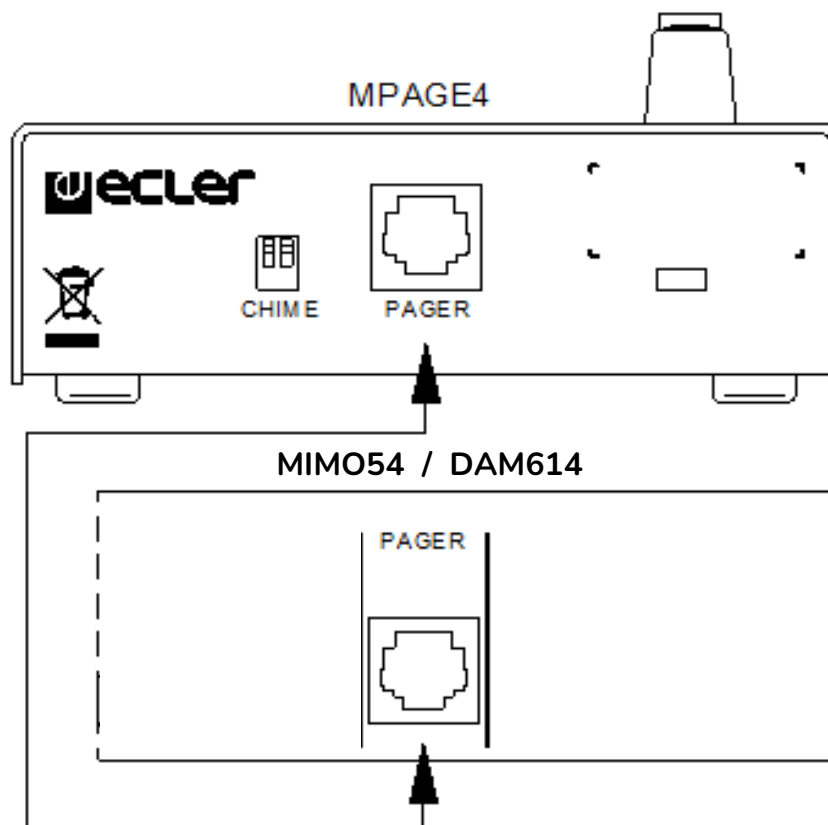
La instalación de una unidad MPAGE4 consta de los siguientes pasos:

1. Instalación del cableado, mediante un cable CAT5 estándar entre el conector BASE de la MPAGE4 (7) y el conector PAGER del panel posterior del MIMO54 o del DAM614.

Cableado del conector RJ-45		
Pin 1 a Pin 1	Blanco/Naranja	MIC+
Pin 2 a Pin 2	Naranja	MIC-
Pin 3 a Pin 3	Blanco/Verde	GND
Pin 4 a Pin 4	Azul	VCC (+10V)
Pin 5 a Pin 5	Blanco/Azul	ZONE 1
Pin 6 a Pin 6	Verde	ZONE 2
Pin 7 a Pin 7	Blanco/Marrón	ZONE 3
Pin 8 a Pin 8	Marrón	ZONE 4



Dicho cable transporta tanto las señales de control de selección de zonas de destino como la señal de audio del micrófono de cuello de cisne y de la melodía de carillón, en caso de hallarse activada. La alimentación phantom que requiere la unidad MPAGE4 para su funcionamiento también es suministrada desde el MIMO54 / DAM614 y mediante el mismo cable.



2. Activación de la melodía de carillón (opcional). Mediante los 2 microinterruptores CHIME (6) del panel posterior de la MPAGE4 es posible: o no activar la melodía de carillón (ambos en OFF), o bien seleccionar una melodía de carillón de entre tres posibles, combinando las posiciones ON y OFF de ambos (ON-OFF, OFF-ON y ON-ON). Posición ON = microinterruptor abajo.
3. Ajuste de niveles: retirando la tapa de la unidad se accede a dos potenciómetros de ajuste:
  - MIC (9): ajuste de la ganancia de la señal de micrófono
  - CHIME (8): ajuste del nivel de señal de la melodía de carillón (0-100%)

El micrófono de la consola (5) es del tipo electret cardioide, montado en un flexo y no extraíble. Se suministra con una cubierta de espuma “anti-pop”.

Su salida de audio es balanceada y se envía a través de los pines 1, 2 y 3 del conector RJ-45 del panel posterior de la unidad, para su recepción en el MIMO54 / DAM614.

## 6. FUNCIONAMIENTO

Una vez conectada la unidad MPAGE4 al MIMO54 o al DAM614, el envío de mensajes se realiza mediante el siguiente procedimiento:

1. Selección de zonas de destino, pulsando:
  - las teclas ZONE 1 a ZONE 4 (3) deseadas (sus indicadores LED se encuentran encendidos mientras la zona esté seleccionada)
  - o bien la tecla ALL (4), seleccionando las 4 zonas simultáneamente (su indicador LED se encuentra encendido mientras la selección ALL se encuentra activa)Todas ellas son teclas con enclavamiento mecánico (se activan al pulsarlas una vez y se desactivan al pulsarlas de nuevo)
2. Pulsar y mantener la tecla PAGE (1) (pulsador sin enclavamiento mecánico, tipo “push to talk”) mientras se realiza la locución del mensaje de voz a través del micrófono de cuello de cisne integrado. El indicador LED de la tecla (2) se ilumina mientras ésta se encuentra pulsada (mensaje activo)

**Nota:** en caso de haberse activado la melodía de carillón, es recomendable esperar un breve intervalo de tiempo (3–4 segundos) tras la pulsación de la tecla PAGE y el comienzo de la locución de voz, para evitar que ésta se solape con la melodía de carillón

3. Cancelar, si es preciso, la selección individual de zonas (ZONE 1 a 4) o colectiva (ALL) pulsando de nuevo las teclas en cuestión, y verificando que los indicadores LED se apagan. Si no se cancela la selección realizada, la siguiente operación de envío de mensaje tendrá como destino la selección de zonas activas.

A través del MIMO54 o del DAM614 también es posible dejar unas zonas permanentemente seleccionadas para que siempre reciban los mensajes de voz enviados desde la unidad MPAGE4, independientemente de si se han seleccionado o no mediante su botonera.

Para ello, en el panel frontal del MIMO54 o DAM614, seleccione el conmutador ZONE de la zona o zonas requeridas en posición ON y a continuación, pulse el botón de la entrada 6. Se iluminará el LED correspondiente en azul como indicativo de que la zona seleccionada se ha habilitado como PAGER de forma permanente.

Repita el proceso para cada zona que desee habilitar de forma permanente.

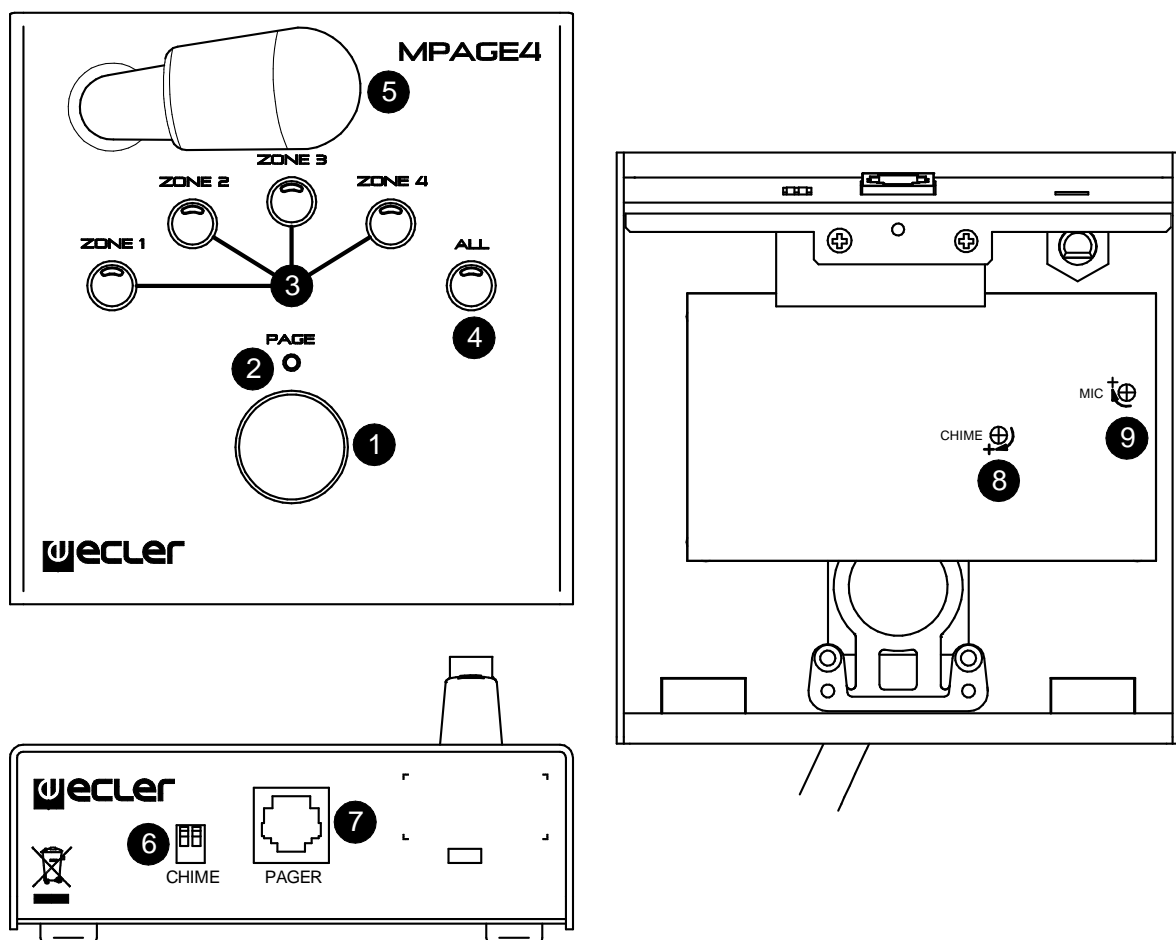
**NOTA:** Recuerde que en el MIMO54, cuando se encuentra activo el modo de trabajo EVAC para la entrada número 5 (Evacuación / Emergencia), el selector de zonas de destino ZONE, así como las zonas seleccionadas en una unidad MPAGE4, quedan inhabilitados, dado que en dicho modo siempre se enmudece la señal de programa y avisos de PAGING presente en **TODAS** las salidas de zona de la unidad, reemplazándola por la señal existente en la entrada nº 5, o mensaje de evacuación / emergencia.



## 7. LISTA DE FUNCIONES

1. Pulsador PAGE
2. Indicador PAGE
3. Teclas de Zonas
4. Tecla ALL
5. Micrófono de cuello de cisne
6. Selector CHIME
7. Conector RJ-45, PAGER
8. Ajuste nivel de señal de la melodía de carillón CHIME
9. Ajuste de la ganancia de la señal de micrófono MIC

## 8. DIAGRAMA DE FUNCIONES



## 9. ESPECIFICACIONES TÉCNICAS

### MPAGE4

Microphone type	Non removable gooseneck condenser microphone
Polar pattern	Unidirectional
Microphone frequency response	50Hz – 18KHz (-10dB)
Output level	0dBV @ 104dB SPL $\pm$ 7dB (internal adj.)
Chime	DIP selector for mode 1, 2 or 3 or none
Maximum audio cable length	Twisted pair 20m Shielded 800m (provided that minimum voltage is assured)
Number of paging zones	4
Indicators	Selection LED on all keys
Power supply	+6 to +15V
Maximum power consumption	40mA
Connector	RJ-45
Dimensions (microphone excluded)	W 120mm x D 126mm x H 43mm
Weight	650g
Included accessories	Windscreen, connector

Todas las características del producto están sujetas a variación debido a las tolerancias de producción. **NEEC AUDIO BARCELONA S.L.** se reserva el derecho de realizar cambios o mejoras en el diseño o fabricación que puedan afectar las especificaciones de este producto.

Para consultas técnicas diríjase a su proveedor, distribuidor o complete el formulario de contacto en nuestro sitio web, en [Soporte / Consulta técnica](#).

Motors, 166-168 08038 Barcelona - España - (+34) 932238403 | [information@ecler.com](mailto:information@ecler.com) | [www.ecler.com](http://www.ecler.com)