

MPAGE4

TISCH-PAGING-STATION

4-Zonen-Paging-Station



BEDIENUNGSANLEITUNG

INHALTSVERZEICHNIS

1. WICHTIGE VORBEMERKUNG	3
2. WICHTIGE SICHERHEITSHINWEISE	3
3. WICHTIGER HINWEIS.....	5
4. EINFÜHRUNG	5
5. INSTALLATION und ANSCHLUSS	6
Kontaktbelegung des Steckers RJ-45	6
6. BETRIEB	7
7. LISTE DER FUNKTIONEN	9
8. FUNKTIONSDIAGRAMM.....	9
9. TECHNISCHE DATEN	10

1. WICHTIGE VORBEMERKUNG



WARNING: SHOCK HAZARD - DO NOT OPEN


AVIS: RISQUE DE CHOC ÉLECTRIQUE - NE PAS OUVRIR



Das Blitzsymbol mit dem Pfeil innerhalb eines gleichseitigen Dreiecks soll den Benutzer vor nicht isolierter „gefährlicher Spannung“ innerhalb des Produktgehäuses warnen, die hoch genug ist, um einem Menschen einen elektrischen Schlag zu versetzen.



Das Ausrufezeichen im gleichseitigen Dreieck soll den Benutzer darauf hinweisen, dass er in den mitgelieferten Unterlagen wichtige Hinweise zur Bedienung und Wartung findet.

WARNUNG (falls zutreffend): Bei den mit dem Symbol "" gekennzeichneten Anschlüsse, kann Stromschlaggefahr bestehen. Die externe Verdrahtung, die an die Klemmen angeschlossen wird, muss von qualifiziertem Personal oder mit vorkonfektionierten Kabeln installiert werden.

WARNUNG: Wegen Feuer- und Stromschlaggefahr, das Gerät niemals Regen oder Feuchtigkeit aussetzen.

WARNUNG: Ein Gerät der Klasse I muss an eine geerdete Steckdose angeschlossen werden.

2. WICHTIGE SICHERHEITSHINWEISE

1. Lesen Sie diese Anleitung sorgfältig durch.
2. Bewahren Sie diese Anleitung gut auf.
3. Beachten Sie alle Warnhinweise.
4. Befolgen Sie alle Anweisungen.
5. Benutzen Sie das Gerät niemals in der Nähe von Wasser.
6. Reinigen Sie das Gerät nur mit einem trockenen Tuch.
7. Blockieren Sie die Lüftungsöffnungen nicht. Installieren Sie das Gerät nach den Anweisungen des Herstellers.
8. Installieren Sie das Gerät nicht in der Nähe von Wärmequellen wie Heizkörpern, Öfen oder sonstigen Geräten, die Wärme erzeugen, einschliesslich Verstärkern.
9. Machen Sie niemals die Schutzfunktion eines polarisierten oder geerdeten Stromkabels unwirksam. Ein polarisiertes Kabel hat zwei Stifte, wovon einer breiter ist als der andere. Ein geerdeter Stecker hat zwei Stifte und einen

Erdungskontakt. Dieser dritte Stift dient Ihrer Sicherheit. Sollte das mitgelieferte Kabel nicht in Ihre Steckdose passen, so wenden Sie sich bitte an einen Elektriker, damit dieser die veraltete Steckdose austauscht.

10. Sorgen Sie dafür, dass das Stromkabel nicht gequetscht wird, vor allem im Bereich der Stecker, der Buchsen und an der Stelle, an der das Kabel aus dem Gerät austritt.
11. Verwenden Sie nur vom Hersteller empfohlenes Zubehör.
12. Trennen Sie das Gerät vom Netz bei Gewitter oder wenn es über einen längeren Zeitraum nicht verwendet wird.
13. Setzen Sie sich bei notwendigen Reparaturen immer mit einem qualifizierten Kundendienst in Verbindung. Eine Reparatur ist erforderlich, wenn das Gerät nicht normal funktioniert oder aus irgendeinem Grund beschädigt wurde, z.B. bei Schäden am Kabel oder Stecker, wenn Flüssigkeiten oder Fremdkörper ins Geräteinnere gelangt sind, oder wenn das Gerät dem Regen ausgesetzt war oder heruntergefallen ist.
14. Trennung vom Stromnetz: Durch die Abschaltung mit dem Schalter POWER werden alle Funktionen und Anzeigen des Geräts außer Betrieb gesetzt. Für eine vollständige Trennung vom Netz ist jedoch das Netzkabel aus seiner Anschlussbuchse zu ziehen. Diese muss daher immer leicht zugänglich sein.
15. Das Gerät ist über das Stromversorgungskabel an eine Schutzkontakt-Steckdose anzuschliessen.
16. Ein Teil der Produktbeschriftung befindet sich im Sockel.
17. Dieses Gerät darf keinerlei Tropf- oder Spritzwasser ausgesetzt werden; es dürfen auch keinerlei Gefässe darauf abgestellt werden, die Flüssigkeiten enthalten, z.B. Krüge.



WARNUNG: Dieses Produkt darf unter keinen Umständen als unsortierter Siedlungsabfall entsorgt werden. Entsorgen Sie es bitte bei der nächstgelegenen Sammelstelle für Elektro- und Elektronikmüll.

NEEC AUDIO BARCELONA, S.L lehnt jegliche Verantwortung für Schäden ab, die Personen, Tieren oder Gegenständen aufgrund der Nichtbeachtung der vorstehenden Warnhinweise zugefügt werden könnten.

3. WICHTIGER HINWEIS

Wir danken Ihnen für das Vertrauen, das Sie mit der Wahl unseres **4-Zonen-Paging-Station MPAGE4** in uns gesetzt haben.

Um eine optimale Betriebsfähigkeit und Leistung zu erzielen, ist es **SEHR WICHTIG**, dass Sie vor dem Anschluss des Geräts die in dieser Anleitung enthaltenen Hinweise aufmerksam durchlesen und berücksichtigen.

Für ein optimales Funktionieren des Geräts empfehlen wir Ihnen, die Instandhaltung ausschliesslich von unseren autorisierten technischen Servicepartnern durchführen zu lassen.

Auf den Ecler **MPAGE4** gewähren wir eine **Garantie von 3 Jahren**.

4. EINFÜHRUNG

MPAGE4 ist eine Sprechstelle für Sprachdurchsagen in Echtzeit ("paging"), die mit der digitalen Audiomatrix ECLER MIMO54 und DAM614 kompatibel ist. Dank ihres Tastenfelds, ihrer LED-Anzeigen und ihres Schwanenhalsmikrofons können die Zielzonen der Sprachdurchsagen ausgewählt, die Sprachdurchsage erfasst und in Echtzeit an die Zielzonen übertragen werden.

Die wesentlichen Merkmale der MPAGE4 sind:

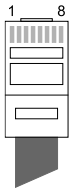
- 4 Zonen-Auswahltasten (ZONE 1 bis ZONE 4) (3)
- 1 Auswahltaste für die 4 Zonen gleichzeitig (ALL) (4)
- 1 Einschalttaste der Sprachdurchsage (PAGE) (1)
- 6 LED-Statusanzeigen (eine pro Taste)
- Schwanenhalsmikrofon (5)
- Konfigurierbare Glockenspielmelodie (6)
- Stecker RJ-45 zum Anschluss mit einem CAT5-Standardkabel am Anschluss PAGER der MIMO54 oder DAM614 (7)

5. INSTALLATION und ANSCHLUSS

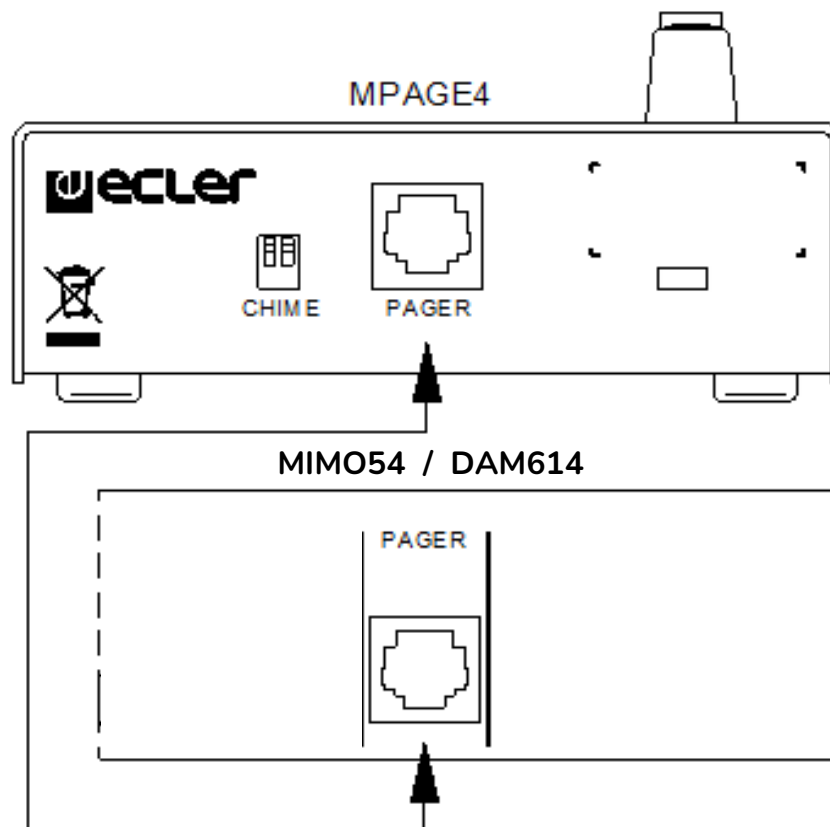
Für die Installation einer MPAGE4 sind folgende Schritte notwendig:

1. Installation der Kabelverbindung mittels eines CAT5-Standardkabels zwischen dem Anschluss BASE der MPAGE4 (7) und dem Anschluss PAGER am Anschlussfeld auf der Rückseite der MIMO54 oder DAM614.

Kontaktbelegung des Steckers RJ-45		
Kontakt 1 an Kontakt 1	weiß/orange	MIC+
Kontakt 2 an Kontakt 2	orange	MIC-
Kontakt 3 an Kontakt 3	weiß/grün	GND
Kontakt 4 an Kontakt 4	blau	VCC (+10 V)
Kontakt 5 an Kontakt 5	weiß/blau	ZONE 1
Kontakt 6 an Kontakt 6	grün	ZONE 2
Kontakt 7 an Kontakt 7	weiß/braun	ZONE 3
Kontakt 8 an Kontakt 8	braun	ZONE 4



Dieses Kabel dient sowohl zur Übertragung der Steuersignale für die Zielzonenauswahl als auch für die Übertragung des Audiosignals des Schwanenhalsmikrofons und der Glockenspielmelodie - wenn diese aktiviert ist. Auch die *Phantomversorgung*, die die MPAGE4 für den Betrieb benötigt, wird über dasselbe Kabel von der MIMO54 oder DAM614 erhalten.



2. Aktivierung der Glockenspielmelodie (Option). Die beiden Mikroschalter CHIME (6) auf der Rückseite der MPAGE4 bieten folgende Möglichkeiten: Deaktivierung der Glockenspielmelodie (beide Schalter auf OFF) oder Auswahl einer Glockenspielmelodie aus den drei möglichen Melodien durch unterschiedliche Stellungskombinationen ON und OFF der beiden Schalter (ON-OFF, OFF-ON und ON-ON). Stellung ON = Mikroschalter unten.
3. Lautstärkeeinstellung: Nach Abnehmen des Konsolendeckels sind die beiden Einstellungspotenziometer zugänglich:
 - MIC (9): Einstellung der Verstärkung des Mikrofonsignals
 - CHIME (8): Einstellung des Signalpegels der Glockenspielmelodie (0-100%)

Das Mikrofon der Konsole (5) ist ein *electret Kardioid-Mikrofon*, das an einem flexiblen Arm montiert und nicht abnehmbar ist. Es wird mit einer "anti-pop" Schaumstoff-Abdeckung geliefert.

Der Audioausgang ist symmetrisch und wird über die Kontakte 1, 2 und 3 des Steckers RJ-45 auf der Rückseite der Konsole zum Empfang in der MIMO54 oder DAM614 übertragen.

6. BETRIEB

Nach Anschluss der MPAGE4 an der MIMO54 oder DAM614 können die Durchsagen wie folgt übertragen werden:

1. Auswahl der Zielzonen der Durchsage durch:
 - betätigen der gewünschten Tasten ZONE 1 bis ZONE 4 (3) (ihre LEDs leuchten auf, solange die jeweilige Zone ausgewählt ist)
 - oder der Taste ALL (4), womit alle 4 Zonen ausgewählt werden (ihre LED leuchtet auf, solange die Auswahl ALL aktiv ist).Die Zonen-Tasten verfügen über eine mechanische Arretierung (mit der ersten Betätigung werden sie arretiert und bei erneuter Betätigung wieder gelöst).
2. Während der Sprachdurchsage über das integrierte Schwanenhalsmikrofon die Taste PAGE (1) betätigen und betätigt halten (Taste ohne mechanische Arretierung Typ "push to talk"). Solange die Taste betätigt wird (Durchsage) leuchtet die LED der Taste (2).

Hinweis: Wenn die Glockenspielmelodie aktiviert ist, sollte man zwischen Betätigen der Taste PAGE und dem Beginn der Sprachdurchsage kurz warten (3-4 Sekunden), damit die Sprachdurchsage nicht von der Glockenspielmelodie überlagert wird.

3. Bei Bedarf die Auswahl einzelner Zonen (ZONE 1 bis 4) oder aller Zonen (ALL) durch erneutes Betätigen der jeweiligen Taste wieder aufheben und kontrollieren, dass die LEDs aus sind. Wird die Auswahl nicht aufgehoben, wird die nächste Durchsage in die jeweils aktiven Zonen der vorherigen Durchsage übertragen.

Mit MIMO54 oder DAM614 ist es auch möglich, fest ausgewählte Zonen so einzustellen, dass sie immer vom MPAGE4-Gerät gesendete Sprachnachrichten empfangen, unabhängig davon, ob sie über die Tasten ausgewählt wurden oder nicht.

Um dies einzustellen, stellen Sie auf der Vorderseite des MIMO54 oder DAM614 den Schalter ZONE für die gewünschte(n) Zone(n) in die Position ON und drücken Sie dann die Taste des Eingangs 6. Die entsprechende LED leuchtet blau und zeigt damit an, dass die ausgewählte Zone dauerhaft als PAGER aktiviert wurde.

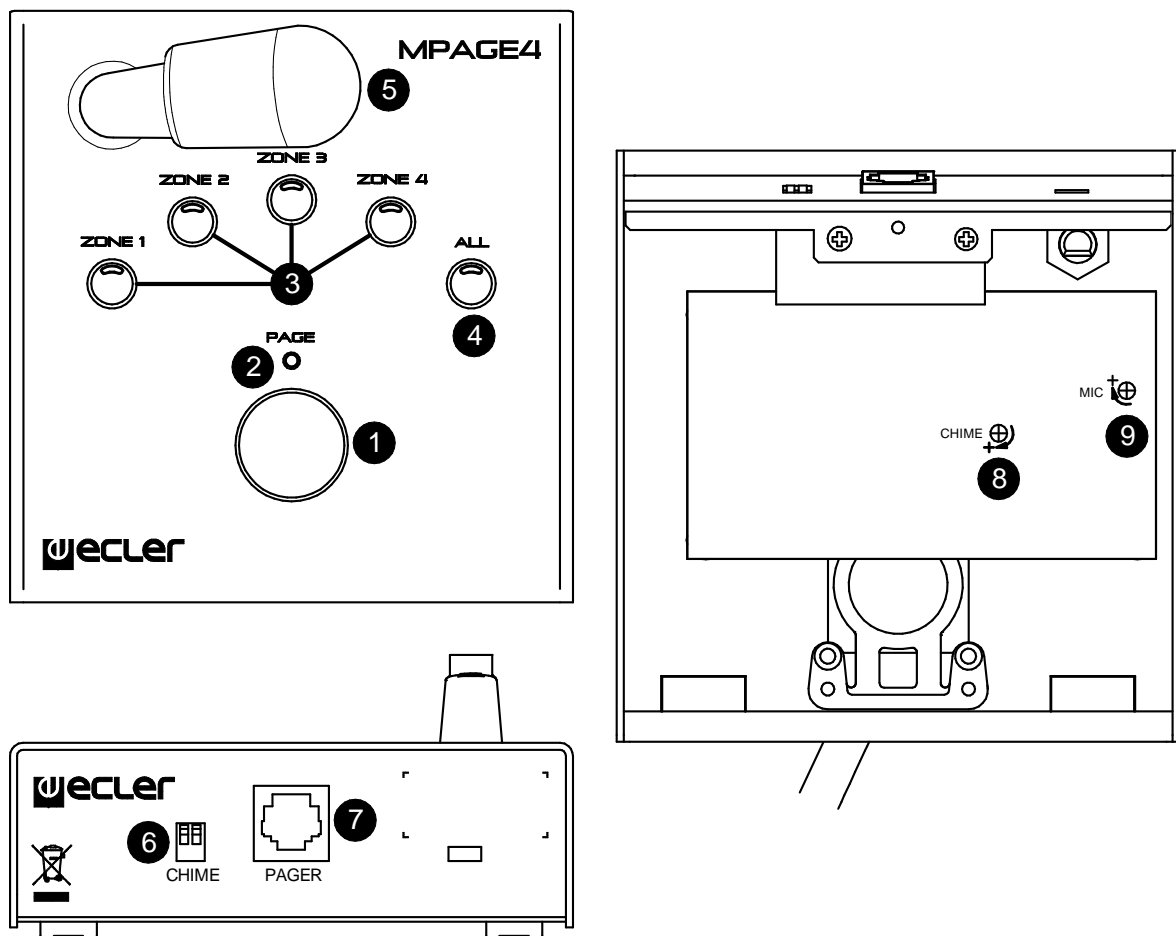
Wiederholen Sie den Vorgang für jede Zone, die Sie dauerhaft aktivieren möchten.

HINWEIS: Bitte beachten: Wenn an der MIMO54 die Betriebsart EVAC für den Eingang Nr. 5 (Evakuierung / Notfall) aktiv ist, werden der Zielzonenwählschalter ZONE und die an der MPAGE4 ausgewählten Zonen deaktiviert, weil in dieser Betriebsart das Programmsignal und die PAGING-Durchsagen an **ALLEN** Zonenausgängen der Konsole stummgeschaltet und durch ein am Eingang Nr. 5 vorhandenes Signal bzw. eine Evakuierungs-/Notfalldurchsage ersetzt werden.

7. LISTE DER FUNKTIONEN

- Taste PAGE
- Anzeige PAGE
- Zonentasten
- Taste ALL
- Schwanenhalsmikrofon
- Wählschalter CHIME
- Anschluss RJ-45, PAGER
- Einstellung Signalpegel der Glockenspielmelodie CHIME
- Einstellung der Verstärkung des Mikrofonsignals MIC

8. FUNKTIONSDIAGRAMM



9. TECHNISCHE DATEN

MPAGE4

Microphone type	Non removable gooseneck condenser microphone
Polar pattern	Unidirectional
Microphone frequency response	50Hz – 18KHz (-10dB)
Output level	0dBV @ 104dB SPL \pm 7dB (internal adj.)
Chime	DIP selector for mode 1, 2 or 3 or none
Maximum audio cable length	Twisted pair 20m Shielded 800m (provided that minimum voltage is assured)
Number of paging zones	4
Indicators	Selection LED on all keys
Power supply	+6 to +15V
Maximum power consumption	40mA
Connector	RJ-45
Dimensions (microphone excluded)	W 120mm x D 126mm x H 43mm
Weight	650g
Included accessories	Windscreen, connector

Aufgrund von Produktionstoleranzen können alle angegebenen Daten Änderungen unterliegen. **NEEC AUDIO BARCELONA S.L.** behält sich Änderungen oder Verbesserungen an Design oder Herstellung vor, die diese Produkt-Spezifizierungen betreffen können.

Bei technischen Fragen wenden Sie sich an Ihren Lieferanten, Händler oder füllen Sie das Kontaktformular auf unserer Website unter [Support / Technical requests](#)

Motors, 166-168, 08038 Barcelona - Spain - (+34) 932238403 | information@ecler.com | www.ecler.com