

# MPAGE4

POSTE D'APPEL DE BUREAU

*Poste d'Appel de Bureau pour 4 zones*



## MODE D'EMPLOI

# SOMMARIE

1. REMARQUE IMPORTANTE .....	3
2. CONSIGNES DE SÉCURITÉ IMPORTANTES.....	4
3. NOTE IMPORTANTE .....	5
4. INTRODUCTION.....	5
5. INSTALLATION et CONNEXION .....	6
Câblage du connecteur RJ-45.....	6
6. FONCTIONNEMENT .....	7
7. LISTE DE FONCTIONS.....	9
8. SCHÉMA DE FONCTIONS .....	9
9. CARACTÉRISTIQUES TECHNIQUES .....	10

## 1. REMARQUE IMPORTANTE



WARNING: SHOCK HAZARD - DO NOT OPEN


AVIS: RISQUE DE CHOC ÉLECTRIQUE - NE PAS OUVRIR



Le symbole d'éclair avec une flèche, à l'intérieur d'un triangle équilatéral, avertit l'utilisateur de la présence d'une « tension dangereuse », non isolée, à l'intérieur de l'enceinte du produit, assez importante pour constituer un risque d'électrocution des personnes.



Le point d'exclamation dans un triangle équilatéral avertit l'utilisateur de l'existence d'importantes instructions d'opération et de maintenance (entretien courant) dans les documents qui accompagnent l'appareil.

**AVERTISSEMENT (le cas échéant):** Les bornes marquées du symbole "  " peuvent avoir une ampleur suffisante pour constituer un risque de choc électrique. Le câblage externe connecté aux bornes nécessite l'installation par une personne instruite ou l'utilisation de câbles ou de câbles prêts à l'emploi.

**AVERTISSEMENT:** afin d'éviter tout incendie ou électrocution, n'exposez pas cet appareil à la pluie ou l'humidité

**AVERTISSEMENT:** Les appareils de construction de type I doivent être raccordés à l'aide d'une prise avec protection de terre.

## 2. CONSIGNES DE SÉCURITÉ IMPORTANTES

1. Lisez ces instructions.
2. Conservez ces instructions.
3. Prenez en compte tous les avertissements.
4. Suivez toutes les instructions.
5. N'utilisez pas cet appareil près de l'eau.
6. Nettoyez-le uniquement à l'aide d'un chiffon sec.
7. Ne bloquez pas les ouvertures d'aération. Installez-le en respectant les instructions du fabricant.
8. Ne l'installez pas près de sources de chaleur telles que des radiateurs, des bouches d'air chaud, des cuisinières ou d'autres appareils (amplificateurs inclus) qui produisent de la chaleur.
9. Ne neutralisez pas la fonction de sécurité de la fiche polarisée ou de terre du cordon d'alimentation. Une fiche polarisée a deux lames, l'une plus large que l'autre. Une fiche de terre a deux broches identiques et une troisième pour la mise à la terre. Cette troisième broche est destinée à votre sécurité. Si le câble fourni ne rentre pas dans la prise, demandez à un électricien de remplacer cette prise obsolète.
10. Protégez le cordon d'alimentation afin qu'il ne soit ni écrasé ni pincé, en particulier au niveau des fiches, des prises de courant et à l'endroit où ils sortent de l'appareil.
11. N'utilisez que des accessoires recommandés par le fabricant.
12. Débranchez l'appareil en cas d'orage ou s'il n'est pas utilisé pendant une longue période.
13. Pour toute réparation, veuillez contacter un service technique qualifié. Une réparation est nécessaire si l'appareil ne fonctionne pas normalement ou a été endommagé d'une quelconque façon, par exemple si le cordon ou la fiche d'alimentation est endommagé, si du liquide a été renversé sur l'appareil ou si des objets sont tombés dedans, si l'appareil a été exposé à la pluie ou est tombé.
14. Déconnexion du secteur : appuyer sur l'interrupteur POWER désactive les fonctions et les voyants de l'amplificateur, mais la déconnexion totale de l'appareil s'effectue en débranchant le cordon d'alimentation du secteur. C'est la raison pour laquelle vous devez toujours y avoir facilement accès.
15. Cet appareil doit être impérativement relié à la terre via son câble d'alimentation.
16. Une partie de l'étiquetage du produit se trouve à la base du produit..
17. Cet appareil ne doit pas être exposé à des gouttes ou des éclaboussures, et aucun élément rempli d'eau, comme des vases, ne doit être placé sur le dessus de l'appareil.



**AVERTISSEMENT:** Ce produit ne doit en aucun cas être mis au rebut en tant que déchet urbain non sélectionné. Allez au centre de traitement des déchets électriques et électroniques le plus proche.

**NEEC AUDIO BARCELONA, S.L** décline toute responsabilité pour les dommages qui pourraient être causés à des personnes, des animaux ou des objets par le non-respect des avertissements ci-dessus.

### 3. NOTE IMPORTANTE

Merci d'avoir choisi notre **poste d'appel de bureau pour 4 zones, MPAGE4**.

Il est **TRÈS IMPORTANT** de lire attentivement ce mode d'emploi et d'en comprendre parfaitement le contenu avant d'effectuer toute connexion afin de maximiser votre utilisation et de tirer les meilleures performances de cet équipement.

Pour garantir le bon fonctionnement de cet appareil, nous recommandons que sa maintenance soit assurée par nos services techniques agréés.

**Tous les produits ECLER bénéficient de garantie**, veuillez-vous référer sur [www.ecler.com](http://www.ecler.com) ou la carte de garantie incluse avec cet appareil pour la période de validité et ses conditions.

### 4. INTRODUCTION

La console MPAGE4 est une console d'annonces vocales en temps réel ("paging") à poser sur table, compatible avec la matrice audio ECLER MIMO54 et la DAM614. Les touches de commande, les indicateurs LED et le microphone à col de cygne permettent de choisir les zones de destination des messages, de recevoir les messages vocaux et de les diffuser en temps réel vers les zones de destination.

Les caractéristiques principales de la console MPAGE4 sont :

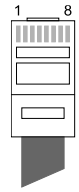
- 4 touches de sélection de zone (ZONE 1 à ZONE 4) (3)
- 1 touche de sélection des 4 zones simultanément (ALL) (4)
- 1 touche d'activation du message vocal (PAGE) (1)
- 6 voyants d'état à DEL (un par touche)
- Microphone à col de cygne (5)
- Mélodie de carillon configurable (6)
- Connecteur RJ-45 pour connexion par câble CAT5 standard, sur le port PAGER du MIMO54 ou du DAM614 (7)

## 5. INSTALLATION et CONNEXION

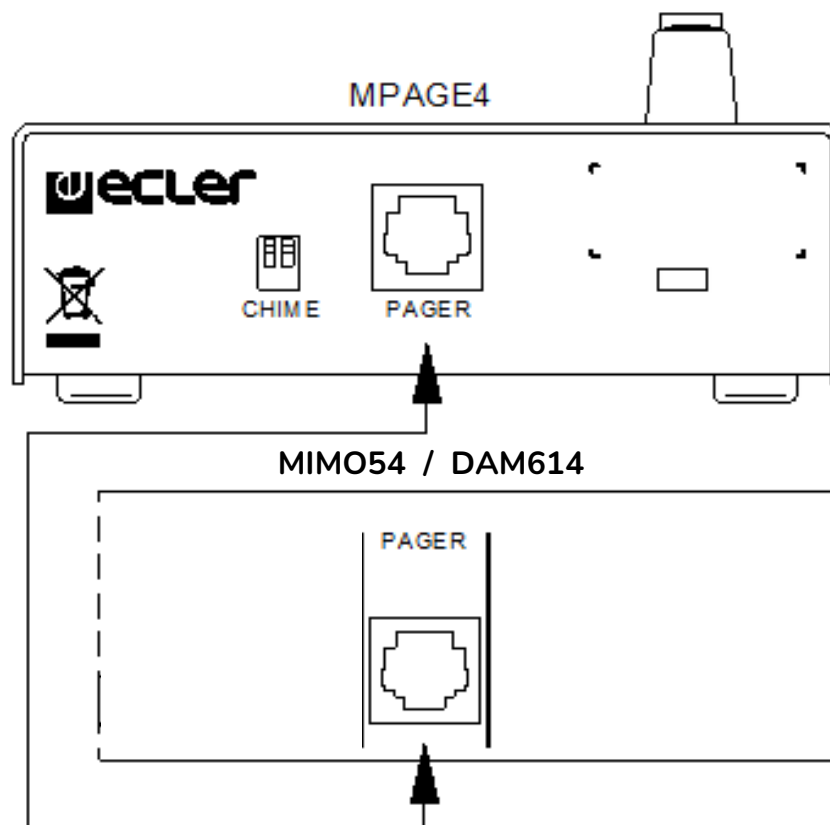
L'installation d'une unité MPAGE4 doit suivre les étapes suivantes :

1. Installation du câblage par câble CAT5 standard entre le connecteur BASE de la console MPAGE4 (7) et le connecteur PAGER du panneau arrière de l'unité MIMO54 ou DAM614.

Câblage du connecteur RJ-45		
Broche 1 à Broche 1	Blanc/Orange	MIC+
Broche 2 à Broche 2	Orange	MIC-
Broche 3 à Broche 3	Blanc/Vert	GND
Broche 4 à Broche 4	Bleu	VCC (+10 V)
Broche 5 à Broche 5	Blanc/Bleu	ZONE 1
Broche 6 à Broche 6	Vert	ZONE 2
Broche 7 à Broche 7	Blanc/Marron	ZONE 3
Broche 8 à Broche 8	Marron	ZONE 4



Ce câble transporte à la fois les signaux de contrôle de sélection des zones de destination et le signal audio du microphone à col de cygne et de la mélodie du carillon, si celle-ci est activée. L'alimentation *phantom* dont l'unité MPAGE4 a besoin pour fonctionner est elle aussi fournie depuis l'unité MIMO54 ou DAM614 et par le même câble.



2. Activation de la mélodie de carillon (en option). Les 2 micro-interrupteurs CHIME (6) du panneau arrière de la console MPAGE4 permettent : d'activer ou non la mélodie de carillon (les deux sont sur OFF), ou de sélectionner une mélodie de carillon parmi trois choix, en modulant les positions (ON-OFF, OFF-OFF et ON-ON). Position ON = micro-interrupteur en bas.
3. Réglage des niveaux : sous le couvercle de l'unité se trouvent deux potentiomètres de réglage :
  - MIC (9) : réglage du gain du signal du microphone
  - CHIME (8) : réglage du niveau du signal de la mélodie de carillon (0-100 %)

Le microphone de la console (5) est du type *cardioïde à électret*, monté sur flexible et non démontable. Il est fourni avec une bonnette en mousse « *anti-plosive* »..

La sortie audio est symétrique et passe par les broches 1, 2 et 3 du connecteur RJ-45, sur le panneau arrière de l'unité ; la réception s'effectue au niveau de l'unité MIMO54 ou DAM614.

## 6. FONCTIONNEMENT

Une fois que l'unité MPAGE4 est connectée à l'unité MIMO54 ou DAM614, l'envoi de messages s'effectue de la façon suivante :

1. Sélection des zones de destination, en appuyant sur :
  - les touches souhaitées, de la ZONE 1 à la ZONE 4 (3) (leurs témoins LED restent allumés tant que la zone est sélectionnée)
  - ou la touche ALL (4), en sélectionnant les 4 zones à la fois (son témoin LED reste allumé tant que la sélection ALL est activée).

Ce sont toutes des touches à verrouillage mécanique (activées quand on les presse une fois et désactivées quand on les presse à nouveau)
2. Appuyer et maintenir enfoncée la touche PAGE (1) (touche sans verrouillage mécanique, de type « *push to talk* ») pendant la durée du message vocal dans le microphone à col de cygne intégré. Le témoin LED de la touche (2) s'allume lorsque celle-ci est activée (message actif)

**Note :** si la mélodie de carillon est activée, il est recommandé d'attendre quelques instants (3–4 secondes) après avoir appuyé sur la touche PAGE et avant de commencer à parler, afin d'éviter que le message vocal se superpose à la mélodie de carillon

3. Annuler si nécessaire la sélection individuelle de zones (ZONE 1 à 4) ou collective (ALL) en appuyant de nouveau sur les touches en question et en vérifiant que les témoins LED sont éteints. Si la sélection n'est pas annulée, le prochain message sera adressé aux zones actives sélectionnées.

La MIMO54 et la DAM614, les deux, permettent aussi de laisser des zones sélectionnées de façon permanente, pour recevoir toujours les messages vocaux envoyés par l'unité MPAGE4, indépendamment de leur sélection par leurs touches.

Il faut pour cela, sur la face avant de la MIMO54 ou de la DAM614, mettre le commutateur ZONE de la ou les zones souhaitées en position ON, puis appuyez sur le bouton de l'entrée 6. Le voyant correspondante s'allume en bleu pour indiquer que la zone sélectionnée a été activée de façon permanente comme PAGER.

Répétez l'étape précédente pour chaque zone que vous souhaitez activer de façon permanente.

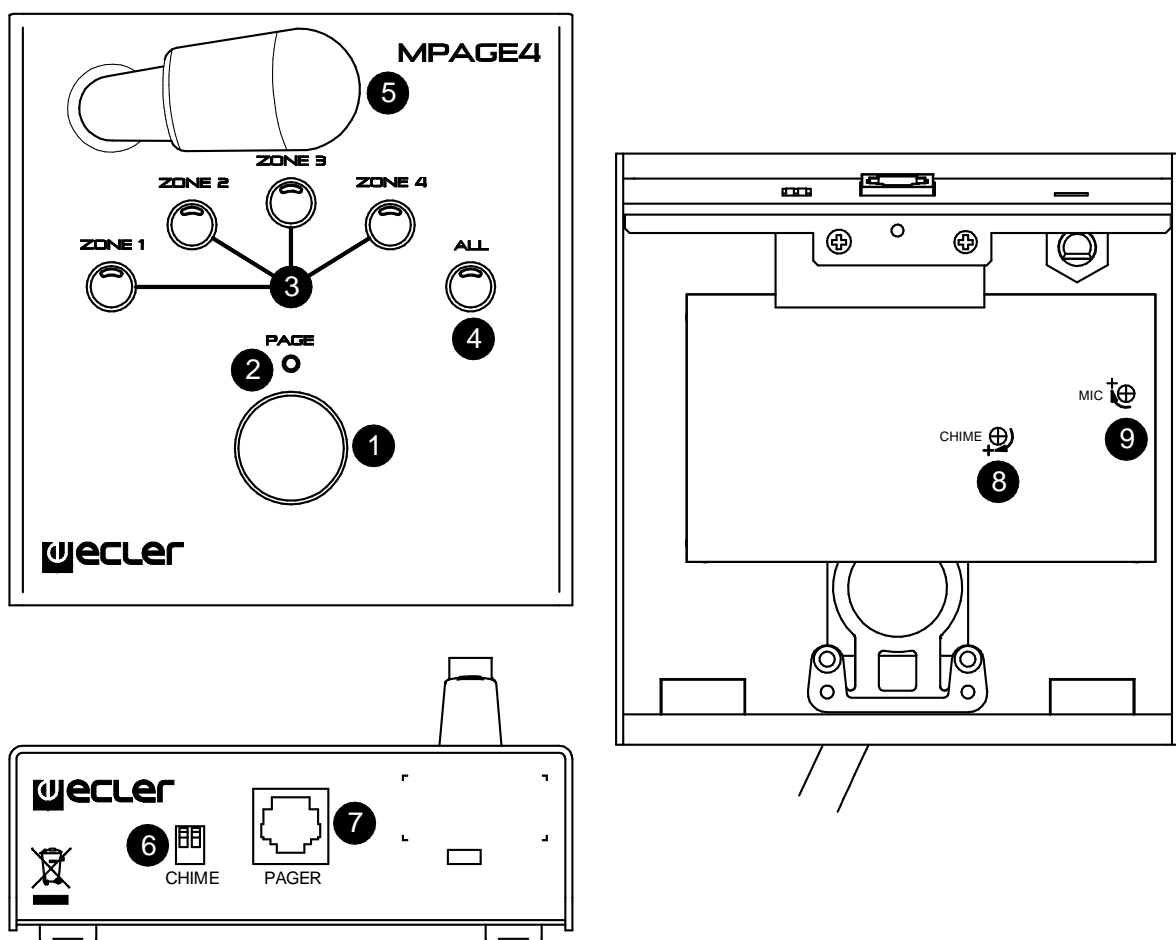
**NOTE :** *N'oubliez pas que sur l'unité MIMO54, lorsque le mode de travail EVAC est activé pour l'entrée numéro 5 (Évacuation / Urgences), le sélecteur de zones de destination ZONE et les zones sélectionnées sur une unité MPAGE4 sont désactivés, car dans ce mode le signal de programme et d'annonces PAGING présent dans **TOUTES** les sorties de zone de l'unité devient muet et est remplacé par le signal existant dans l'entrée n° 5 ou par un message d'évacuation ou d'urgence.*



## 7. LISTE DE FONCTIONS

- Bouton de commande PAGE
- Indicateur PAGE
- Touches de Zones
- Touche ALL
- Microphone à col de cygne
- Sélecteur CHIME
- Connecteur RJ-45, PAGER
- Réglage du niveau de signal de la mélodie de carillon CHIME
- Réglage du gain du signal du microphone MIC

## 8. SCHÉMA DE FONCTIONS



## 9. CARACTÉRISTIQUES TECHNIQUES

### MPAGE4

Microphone type	Non removable gooseneck condenser microphone
Polar pattern	Unidirectional
Microphone frequency response	50Hz – 18KHz (-10dB)
Output level	0dBV @ 104dB SPL $\pm$ 7dB (internal adj.)
Chime	DIP selector for mode 1, 2 or 3 or none
Maximum audio cable length	Twisted pair 20m Shielded 800m (provided that minimum voltage is assured)
Number of paging zones	4
Indicators	Selection LED on all keys
Power supply	+6 to +15V
Maximum power consumption	40mA
Connector	RJ-45
Dimensions (microphone excluded)	W 120mm x D 126mm x H 43mm
Weight	650g
Included accessories	Windscreen, connector

Toutes les caractéristiques du produit sont susceptibles de varier en raison des tolérances de fabrication. **NEEC AUDIO BARCELONA S.L.** se réserve le droit d'apporter à la conception ou à la fabrication des modifications ou améliorations qui peuvent affecter les caractéristiques de ce produit.

Pour des questions techniques, contactez votre fournisseur, distributeur ou remplissez le formulaire de contact sur notre site Internet, dans [Support / Technical requests](#).

Motors, 166-168 08038 Barcelone - Espagne - (+34) 932238403 | [information@ecler.com](mailto:information@ecler.com) [www.ecler.com](http://www.ecler.com)